

# 《怀仁市海北头乡国土空间总体规划(2021-2035年)》

【草案公示】

为贯彻落实中共中央、国务院《关于建立国土空间规划体系并监督实施的若干意见》（中发〔2019〕18号）、自然资源部《关于全面开展国土空间规划工作的通知》（自然资发〔2019〕87号）和中共山西省委、山西省人民政府《关于建立山西省国土空间规划体系并监督实施的意見》（晋发〔2019〕35号），进一步提高规划的科学性和合理性，现将《怀仁市海北头乡国土空间总体规划（2021-2035年）》草案进行公示，请社会公众提出宝贵意见与建议。

## **一、规划范围和期限**

乡域范围为海北头乡行政辖区内全部国土空间，总面积205.73平方公里。包括海北头村、高镇子村、海子村、鲁沟村、马辛庄村、南米庄村、清泉村、神咀窝村、智民庄村、陈庄村、黄庄村、马港村、西安堡村、下米庄村、小村、小盐坊村、郑庄村等17个行政村。

规划期限为2021年到2035年。基期年为2020年，近期目标年为2025年，规划目标年为2035年。

## **二、规划定位和目标愿景**

### **1.规划定位**

将海北头乡建设成为怀仁市域中东部重点乡镇，以特色畜牧养殖业和杂粮种植业为主的农贸型乡镇。

### **2.发展目标**

到2025年，实现农业农村高质量全面小康。实现生态管控、

耕地保护扎实有效，建设用地规模和用水总量得到有效控制。乡村振兴取得阶段性进展，产业结构升级初步显现优势。乡域公共基础设施健全，生态环境质量稳步提升。

到 2035 年，海北头乡基本实现农业农村现代化。使最严格的耕地保护制度、生态环境保护制度和节约用地制度得到有效落实。乡村振兴取得决定性进展，实现海北头乡现代农业产业体系建设目标，农业农村空间布局更加合理。

### **三、国土空间总体格局**

#### **1.落实“三区三线”**

永久基本农田保护面积不低于 8342.31 公顷，生态保护红线面积不低于 7259.39 公顷，城镇开发边界规模不高于 53.17 公顷。

#### **2.全域总体格局**

规划延续现状自然、产业、道路、村庄居民点布局，规划形成“一园四片区，两地四廊道，一核五中心”的规划结构。“一园四片区”的农业空间发展格局：“一园”：怀仁羔羊现代农业产业园；“四片区”：畜牧业产业区、特色果蔬杂粮产业区、现代设施农业产业区、鲁沟乡村旅游产业区。“两地四廊道”的生态空间发展格局：“两地”：桑干河省级自然保护区、口泉河国家湿地自然公园；“四廊道”：桑干河生态廊道、口泉河生态廊道、里八庄河生态廊道、磨道河生态廊道。“一核五中心”的城乡空间发展格局：“一核”：以乡政府驻地海北头村形成的乡域公共服务中心；“五中心”：以马辛庄村、鲁沟村、清泉村、海子村、南米庄

村作为中心村庄。

### 3.国土空间规划分区

落实上位规划划定的农田保护区、生态保护区、生态控制区、城镇发展区、乡村发展区、矿产能源发展区 6 个一级规划分区。在一级规划分区基础上，细化二级分区，将生态保护区细化为生态保护核心区、生态保护一般区，城镇发展区细化为城镇集中建设区，乡村发展区细化为村庄建设区、一般农业区、其他用地区，共 7 个二级分区。在二级分区基础上，将部分二级分区细化为三级分区，将村庄建设区细化为村庄集中建设区，将一般农业区细化为一般农地区 2 个三级分区。海北头乡共涉及 6 个一级分区，7 个二级分区，2 个三级分区。

## 四、产业发展引导

### 1.产业发展体系

以海北头乡优势产业为基础，以各层级政策趋势产业为导向，规划构建以杂粮种植、特色养殖为主，结合肉羊加工、乡村旅游等产业形成综合产业体系。立足土地资源禀赋，以“一村一品”模式打造特色农业集群，推动粮食、蔬菜、水果等主导产业规模化、标准化生产。通过延伸产业链条，发展农产品深加工、冷链物流及电商销售，构建“生产+加工+销售”全产业链体系。通过土地流转、合作社联营等方式，引导农民深度嵌入产业链，形成“村集体+企业+农户”利益联结机制，积极探索发展壮大集体经济模式。

## 2.产业布局体系

结合全乡的产业布局及村镇体系，形成以乡政府驻地为中心，以中心村为重点，以一般村为基础的多级产业布局体系。乡政府驻地产业：一产二产并重，配套三产，二三产以乡域深加工，物流，环保等产业业态为主。中心村产业：以一产为主，配套部分二产，二产以各中心村及周边村庄的农产品基础加工业态为主。一般村产业：以一产为主，布局各村庄的种植业、养殖业及其他特色农业产业。

## 3.产业空间格局

综合考虑海北头乡生态环境、产业基础及产业布局等因素，规划形成海北头乡“一园四带四区”的产业空间布局。“一园”指的是怀仁羔羊现代农业产业园。“四带”即依托乡道 003、县道怀应线、规划应县至大同省道、规划怀仁至右玉省道-乡道 020，构建畜牧产业带、特色果蔬杂粮产业带、现代设施农业产业带、鲁沟乡村旅游产业带。“四区”。包括畜牧业产业区、特色果蔬杂粮产业区、现代设施农业产业区和鲁沟乡村旅游产业区。

# 五、国土空间支撑体系

## 1.综合交通规划

公路规划：规划落实广灵高速建设，在乡域西南亲和乡内落位高速出入口。县道 902（黄庄至毛家皂镇段）与县道 077（黄庄村至河头村）升级为应县至大同省道。县道 097 升级为怀仁至右玉省道。县道 108 升级为怀仁至云州区省道。乡域内乡道 020

升级为怀仁至大同云州区装备工业园区的快速运输通道，按一级公路标准设计。落实县道 091 北沿并将村道（河头村至智民庄村段）升级为县道，与应县至大同省道在智民庄村域内相接。

铁路规划：高速铁路落实集大原高铁建设；普通铁路落实韩原铁路（北同蒲铁路四线）建设。

客运交通规划：在乡域内规划 1 处客运站，保障乡政府驻地到达怀仁市区、朔州、大同当日可达，到达其他乡镇的公交车次间隔控制在一小时以内；在各村合理规划公交站点，达到村村通公交。

货运交通规划：落实怀仁至右玉省道、怀仁至大同装备工业区快速路、怀仁至云州省道、应县至大同省道为市域货运通道。落实配置海北头乡城乡公共配送站，各村庄规划配置城乡公共配送点，作为怀仁现代电商物流全覆盖的主要载体。

## 2.公用设施规划

给水工程：海北头乡以赵庄地下水源地为供水水源。保留现状赵庄集中供水工程管网，延伸改造赵庄集中供水工程管网，普及乡域各村庄，远期乡域各村庄集中供水普及率达 100%。

排水工程：采取雨污分流制。在乡政府驻地、海子村、鲁沟村、马辛庄村、南米庄村、清泉村 5 个中心村各规划一处污水处理站。其他一般村设置至少 1 处污水收集设施，同步落实日常运行维护工作，定时安排专人处理。

电力工程：规划海北头乡电源引自城南 110 千伏变电站和亲和乡 220 千伏变电站。保留现状乡域内 2 座光伏发电厂，在南米

庄村规划一处 220 千伏变电站，保留现状两座 35 千伏变电站，分别位于高镇子村和马辛庄村。

通信工程：保留乡邮政所及各村庄的村邮政所。加大信息进村入户力度，加快有线广播电视入网；规划通信网络沿道路整改架空敷设。

供热工程：落实“煤改气”、国家战略发展思路，探索清洁能源供热，海北头乡不设置集中供热设施，各户采用燃气壁挂炉或电空调供热。

燃气工程：规划气源引自陕-京一线。海北头乡由黎寨高中压调压站和规划马庄高中压调压站供气，各村均设置一处中低压调压站，规划沿道路敷设中压燃气管网。

环卫工程：保留现状垃圾填埋场厂和现状垃圾焚烧厂，规划一处垃圾分类设施，供全市使用。采用“村收集、乡运输、市处理”垃圾收集处理模式，乡域内规划 1 处垃圾转运站，供全乡垃圾收集运输使用，在各村庄交通便利位置设置多处垃圾收集点。

### 3.公共服务设施规划

构建“乡-村”两个社区生活圈层级公共服务设施体系，实现全乡公共服务设施优质均衡发展，配置乡级和村级两级社区生活圈服务设施，满足全乡人民日常生活需求。乡级社区生活圈服务设施配置以乡政府驻地为中心，补足公共服务设施短板，提升现有公共服务设施服务能级，包括卫生服务站、老年活动室、老年人日间照料中心、幼儿园、小学、文化活动室、室外综合健身场地、乡政府。村级社区生活圈服务设施主要配置在中心村及一

般村，按照 15 分钟可达的空间尺度，配置满足就近使用需求的服务要求，并注重相邻村庄之间服务要素的错位配置和共享使用，包括卫生室、老年活动室、村级幸福院、老年人日间照料中心、幼儿园、文化活动室、农家书屋、健身广场、村务室、便民农家店、物流配送点等。

## **六、乡政府驻地规划**

### **1.空间结构**

乡政府驻地规划空间结构为：“一核两轴多点”。“一核”为以海北头乡政府为核心所组成的海北头村居民点综合服务核。“两轴”为怀应线对外联系轴、乡道 003 村庄内部发展轴。“多节点”为门户展示节点、乡域服务节点、村庄服务节点、公园景观节点、市政服务节点。

### **2.职能定位**

以现代农业种植、养殖、陶瓷建材等产业为主的城郊宜居乡镇。

### **3.公用设施规划**

结合乡政府设置二级小型专职消防站，由乡政府主导建设，改造海北头村集中供水工程管网，规划 1 处污水处理站，规划 1 处中低压燃气调压站，规划 1 处垃圾转运站，结合公园绿地、广场用地、农村公共服务设施用地，规划 3 处公共厕所。

### **4.公共服务设施规划**

采取集中布置方式，保留现状文化活动室、老年活动室、初



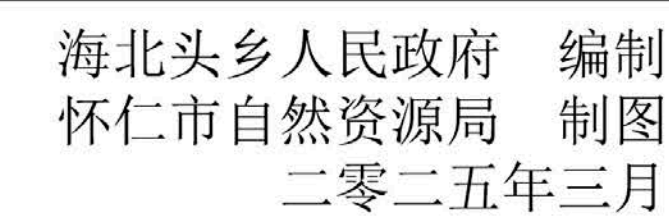
中、小学和幼儿园、乡卫生院与村卫生室、老年人日间照料中心，提升改造现状休闲广场，配置体育健身设施，以满足村民的文体活动。

## **七、规划传导与实施保障**

落实“总体规划-详细规划-专项规划”的规划体系，分层、分级落实《怀仁市国土空间总体规划（2021-2035 年）》和本规划确定的 2035 年目标和各项指标，推进重点地区的规划研究和编制。

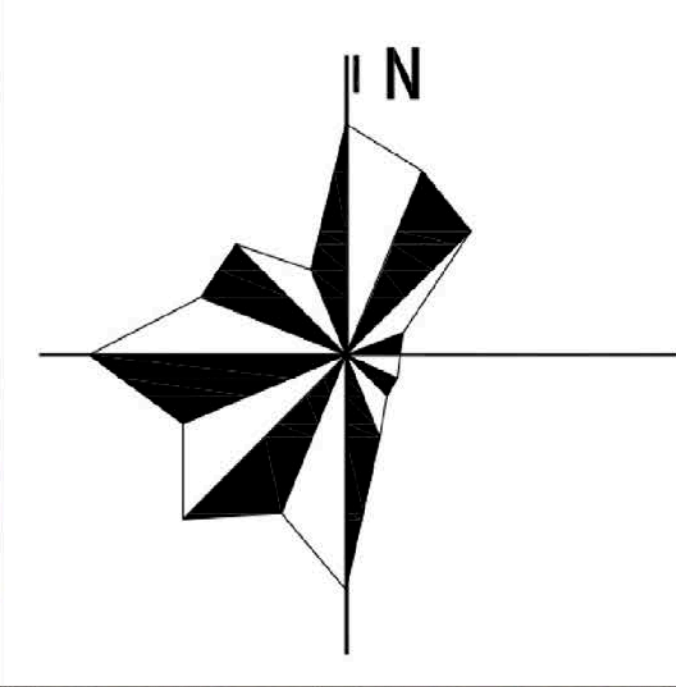
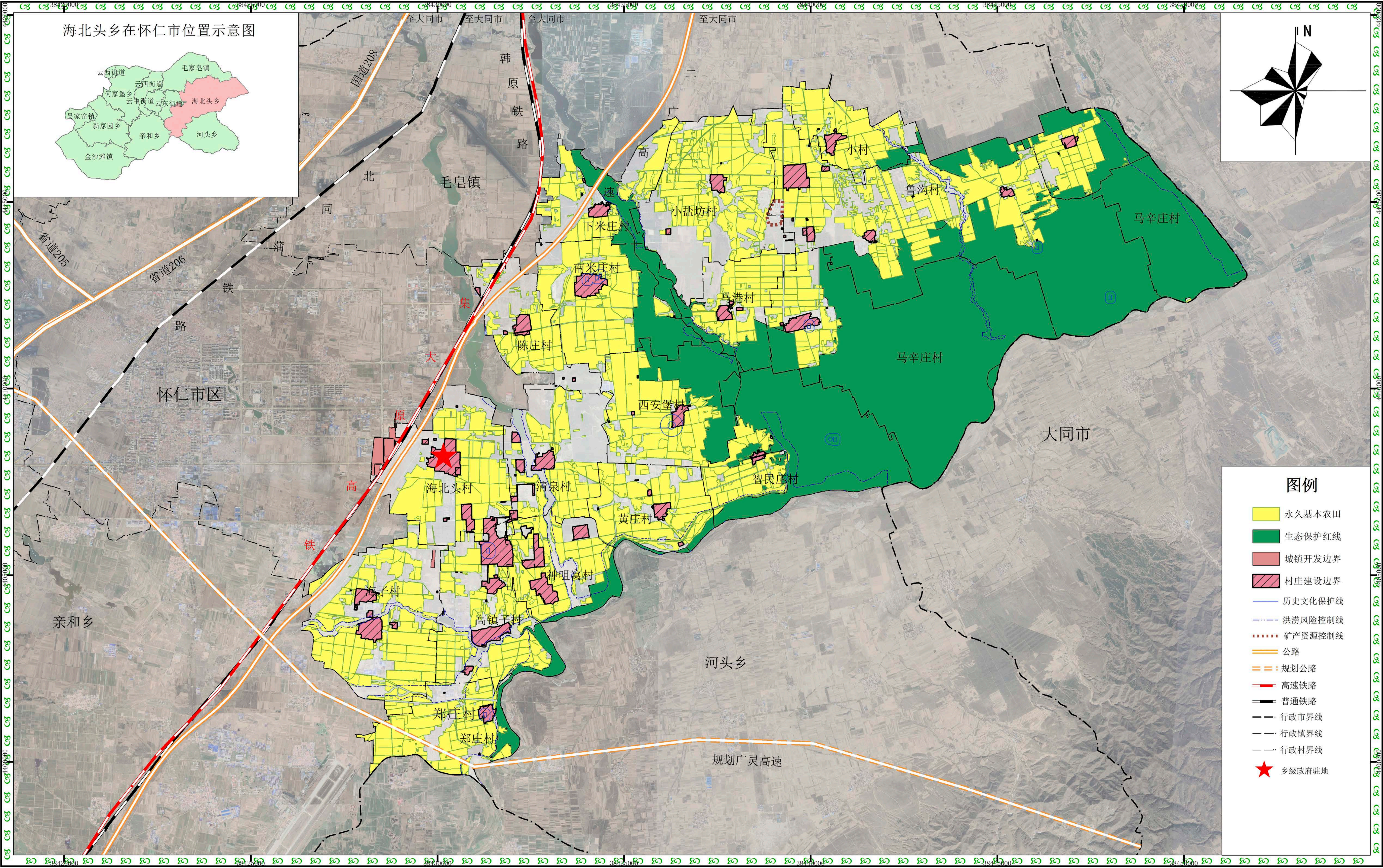
建立“一年一体检，五年一评估”的规划定期评估制度。建立公开、透明、制度化的动态维护机制，根据规划实施评估结果经行动态维护。建设国土空间信息平台，形成全乡国土空间规划“一张图”。





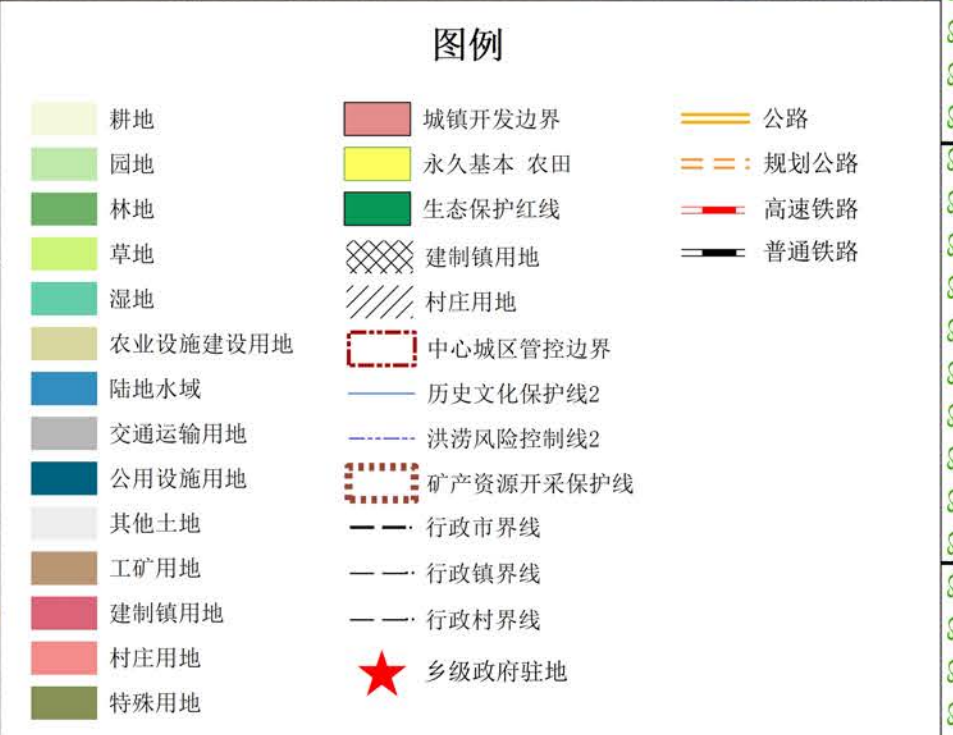
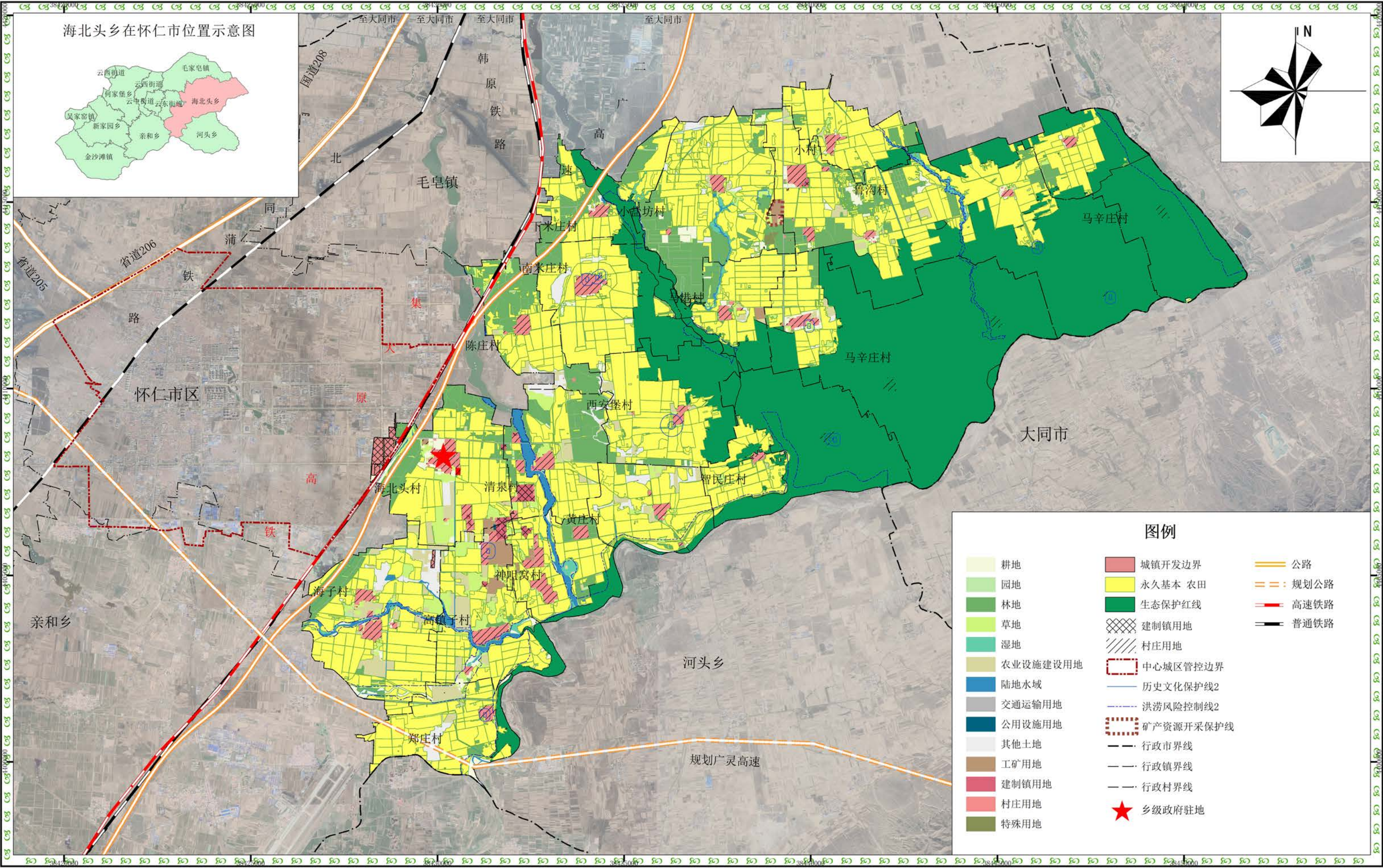


国土空间控制线规划图

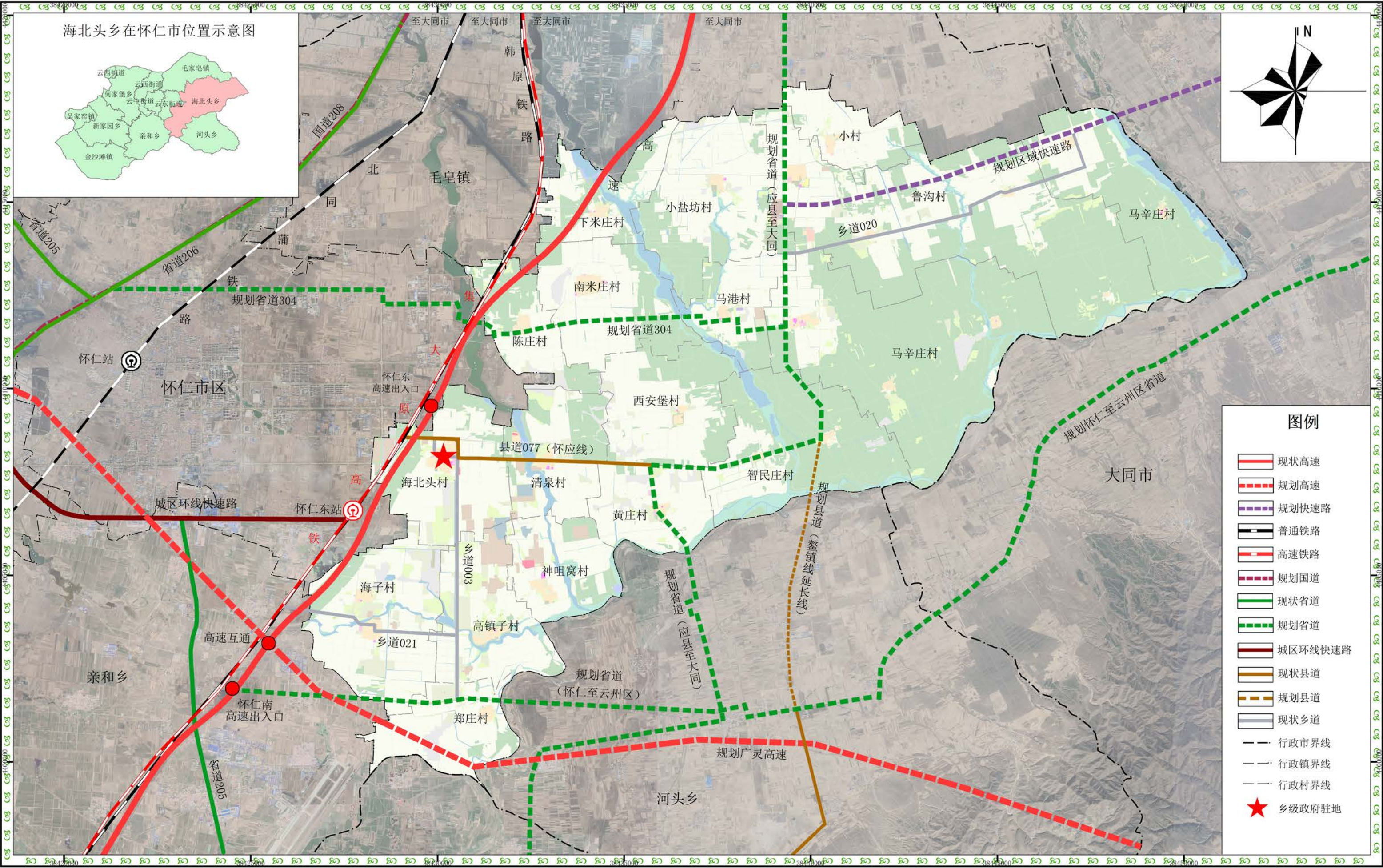


- 图例**
- 永久基本农田
  - 生态保护红线
  - 城镇开发边界
  - 村庄建设边界
  - 历史文化保护线
  - 洪涝风险控制线
  - 矿产资源控制线
  - 公路
  - 规划公路
  - 高速铁路
  - 普通铁路
  - 行政市界线
  - 行政镇界线
  - 行政村界线
  - 乡级政府驻地











怀仁市海北头乡国土空间总体规划（2021-2035年）

乡政府驻地用地布局规划图

