

怀仁市

怀仁市毛皂镇国土空间总体规划

(2021-2035年)

-公示稿-

怀仁市毛皂镇人民政府

2025年12月

前言 | PREFACE

建立国土空间规划体系并监督实施是党中央、国务院作出的重大部署，为全面贯彻习近平新时代中国特色社会主义思想，落实党的二十届三中全会精神，按照山西省、朔州市和怀仁市工作部署要求，发挥国土空间规划在国土空间开发保护中的战略引领和刚性管控作用，毛皂镇人民政府组织编制《毛皂镇国土空间总体规划（2021-2035年）》（以下简称《规划》）。

《规划》是对《怀仁市国土空间总体规划（2021-2035年）》提出的战略定位、空间管控及用地指标等目标要求的细化落实，确保刚性要求传导到乡镇国土空间规划中，规范规划建设和土地利用，为开展毛皂镇各类详细规划提供依据。



毛皂镇概况

OVERVIEW



地理位置

毛皂镇位于怀仁市东北部，地处山西省雁门关外、大同盆地中部，为朔州山北端重要的区域城市。为朔州北大门，是连接乌大张、渗透晋冀蒙、辐射“首都经济圈”的重要枢纽。全镇国土总面积为131.07平方公里，下辖16个行政村。



自然环境

地形主要以平川为主，地处大同盆地中间地带，平均海拔在1000米左右，土壤以栗钙土、草甸土为主。



人口情况

2020年常住总人口为10292人，占怀仁市总人口的2.95%

目录 CONTENTS

- 壹 发展研判 明确发展定位与目标
- 贰 格局优化 统筹资源保护与利用
- 叁 城乡融合 推进全域镇村统筹发展
- 肆 整治修复 生态修复与国土整治
- 伍 基础支撑 完善基础设施系统建设
- 陆 幸福宜居 建设宜居宜业绿美集镇
- 柒 实施保障 构建高效实施保障机制



发展研判 明确发展定位与目标

□ 发展定位

□ 发展目标

晋北农牧产品供应基地

朔州市商贸运输物流基地

怀仁市生态休闲旅游度假基地



发展目标

□ 总体目标

通过产业结构转型升级，加快基础设施和种养殖区建设，注重一二三产业的融合，节约和集约利用土地资源和能源，着力改善人居环境，完善城镇功能。建设现代化的毛皂镇，实现现代化的基础设施、生活配套、宜居环境和居民素质，将毛皂镇建成怀仁市生态绿色小城镇典范，最终实现“生态、富强、宜居、幸福”的发展目标。

2025

- 到2025年，实现镇域国土空间结构进一步优化。永久基本农田保护面积不低于7275.03公顷，生态保护红线面积不少于647.53公顷，科学谋划产业转型，新型城镇化格局初具规模，公共基础设施健全，生态环境质量稳步提升。

2035

- 到2035年，基本实现社会主义现代化。耕地保护目标不低于7644.39公顷，毛皂镇国土空间治理体系和治理能力现代化水平全面提升，城镇能级和品位大幅提升。形成生产空间集约高效、生活空间宜居适度、生态空间山清水秀、安全和谐、富有竞争力和可持续发展的国土空间格局。

□ 发展规模

- 规划至2035年，镇域常住人口规模为10275人，城镇化率约22%；
- 规划至2035年，镇政府驻地户籍人口约1917人，常住人口约929人。

贰

格局优化 统筹资源保护与利用

- 空间格局优化
- 底线约束落实
- 规划分区划定
- 资源统筹利用

资源统筹利用

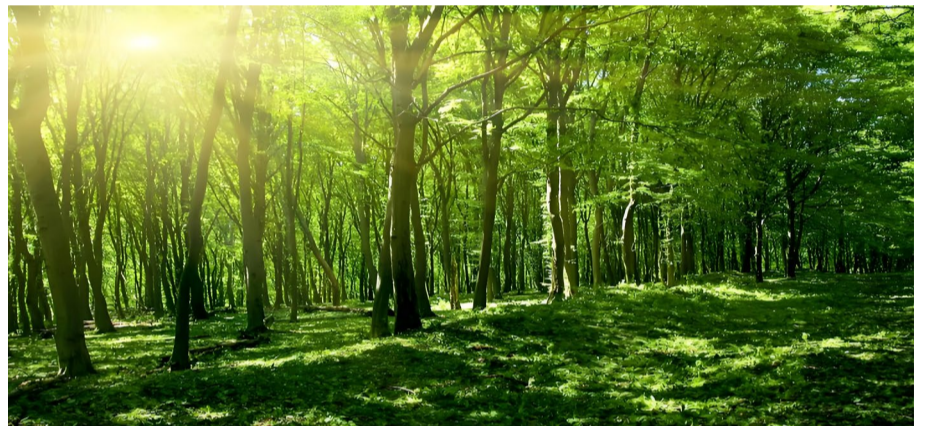
耕地资源保护与利用

- 严格落实耕地保护制度，严守耕地“红线”；
- 开展农用地生态整治，提高耕地质量；
- 强化监管，落实责任。



耕地资源保护与利用

- 持续开展国土绿化工程，科学造林种草；
- 保护桑干河省级自然保护区，维护生物多样性；
- 提升林草质量，强化林业资源的可持续利用。



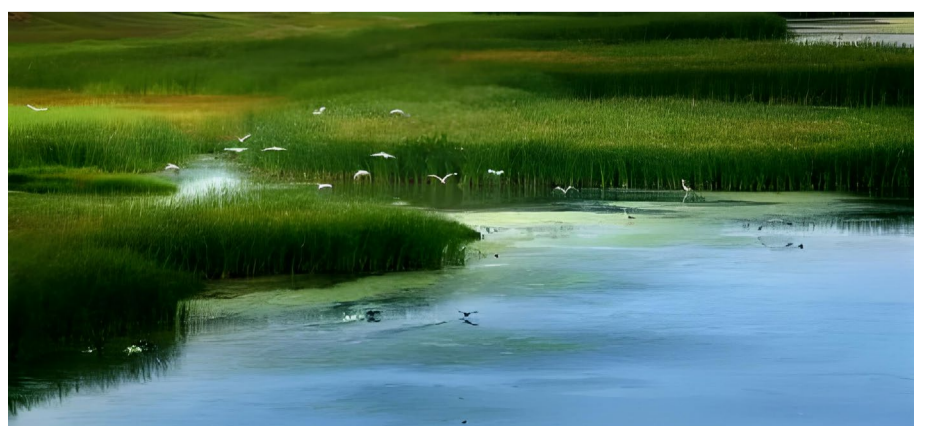
水资源保护与利用

- 加强河湖资源保护和水源地保护；
- 提升水源涵养功能；
- 提高水资源利用水平。



湿地资源保护与利用

- 保护完善湿地系统，提升水源涵养功能；
- 加强口泉河国家湿地公园为主的湿地公园建设。





城乡融合 推进全域镇村统筹发展

- 镇村体系构建
- 村庄分类优化
- 产业空间布局

生态

整治修复 生态修复与国土整治

□ 生态修复与国土综合整治



伍

基础支撑 完善基础设施系统建设

- 综合交通体系
- 市政基础设施
- 综合防灾减灾

市政基础设施

积极推进毛皂镇市政项目建设，全力构建布局合理、设施配套、功能完备安全高效的市政基础设施体系。

给水工程

- 规划镇域各村均采用集中供水，水源以地下水为主，除毛家皂村、李家场村、大寨村及南彦庄村接自毛皂镇水源地外，其余村庄接自北辛庄水厂。开发区以引黄水、再生水为水源。

排水工程

- 除柳东营村污水接入市污水管网外，其余村庄采用集中污水处理方式，每个村庄建设集中污水处理设施

电力工程

- 新建220kv城北变电站和35KV李家场变电站，各村结合村庄用电需求合理增加变压器数量及扩容提升

燃气供热工程

- 镇域内燃气接自怀仁门站中压管道，通过门站降压处理后输送至各用户点
- 镇域以集中和分散相结合的供热方式，以燃气供热为主，加快推进冬季清洁取暖

环卫工程

- 采取“村收集，镇转运，统一处理”的模式，集中转运毛皂镇各村庄的生活垃圾至县垃圾处理厂统一处理

防洪规划

- 镇区按20年一遇防洪标准设防，中心村、一般村均按10年一遇防洪标准设防，鹅毛河园区段按50年一遇防洪标准设防

消防规划

- 按消防建设规范要求镇政府设置一处专职消防站，并配备相应的消防配套设施
- 水厂供给的自来水作为消防水源，自然水面、水库、农用灌溉渠道作为消防辅助水源
- 镇域主干道作为消防通道，广场、绿地公园等开放空间作为消防应急疏散场地

抗震规划

- 毛皂镇所属地震烈度处于Ⅷ度，一般建筑按Ⅷ度设防，重要的生命线工程、重要设施、易发生次生灾害的设施应适当提高抗震设防标准

地质灾害防治规划

- 毛皂镇全域属于地质灾害一般防治区，贯彻“以防为主、以治为辅、防治结合，综合治理”的基本原则

卫生防疫规划

- 结合各村实际，按照畜牧兽医行业从业人员管理规定和要求，各设置一名村防疫员，负责村庄的防疫工作。重点负责动物防疫、检疫、监督工作

危化品储存体系规划

- 对易于发生次生灾害的重大危险源、重要目标物、重大关键基础设施，包括加油加气站、危化品储存场地等，尤其是南部医药园区，采取紧急处置措施并加强监控。建立重大危险源、危险区域数据库，划分监测区域，确立监测点

陆

幸福宜居 建设宜居宜业绿美集镇

- 镇政府驻地用地布局规划
- 镇政府驻地公共服务设施规划
- 毛家皂村城镇开发边界内规划

镇政府驻地用地布局规划

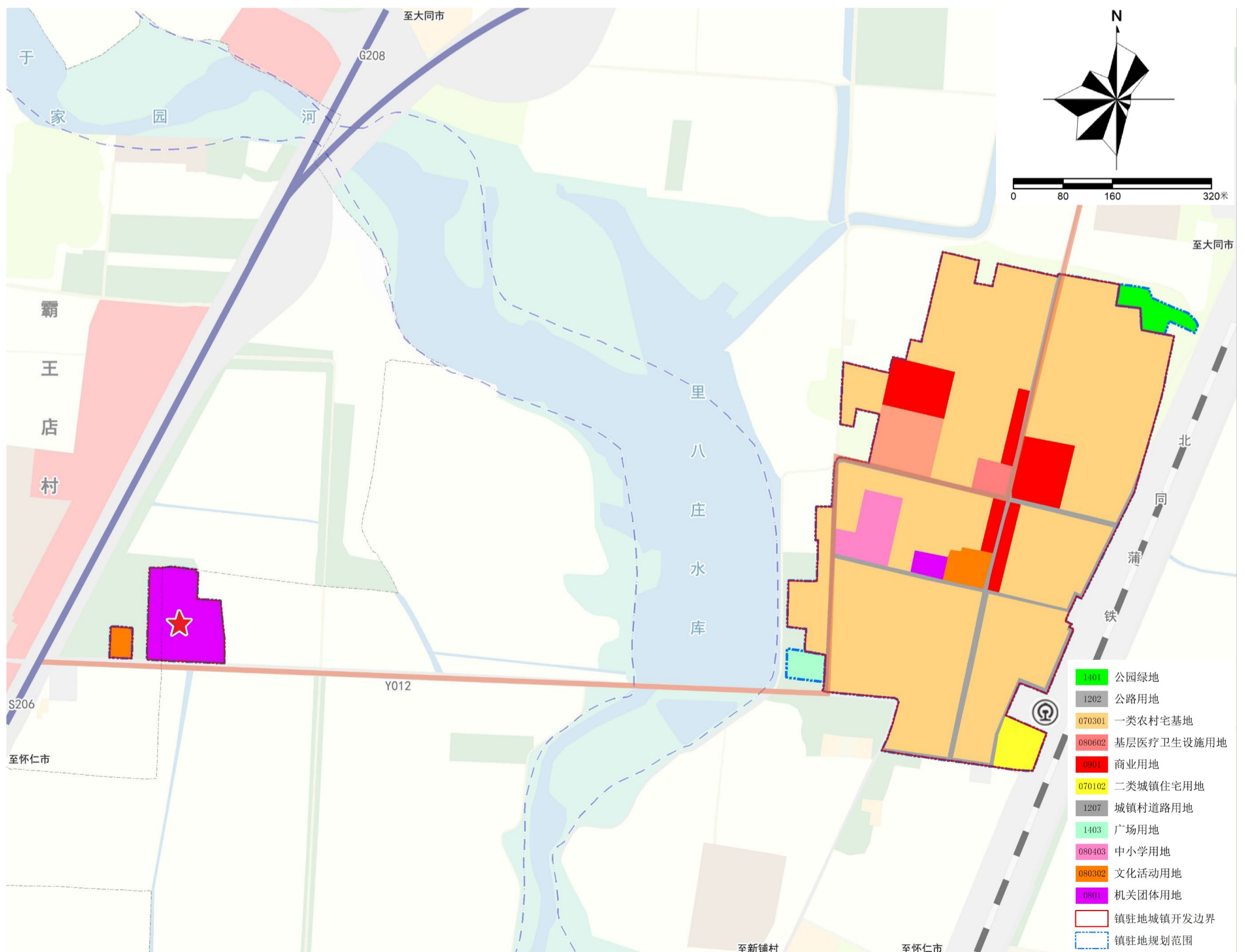
- 规划镇政府驻地规划范围面积34.84公顷；
- 多方面、深层次挖掘镇区建设用地潜力，改变粗放低效的建设用地利用模式，注重内涵挖潜，提高公共设施用地和绿地比例。

规划结构

- 规划镇区在依托现状“填空补齐”的基础上，总体形成“三轴三片区”的用地布局结构。
- 三轴——即为沿镇区主路形成的三条空间发展轴线。
- 三片区——居民生活区，以居民生活为主要功能的片区；公共服务区，包含学校、医院、村委会等公共服务功能的片区；商业商贸区，以沿街商业为主的商贸区

规划分区

- 镇区范围内规划分区分为城镇开发边界内和城镇开发边界外两部分。
- 城镇开发边界外划定村庄集中建设区
- 城镇开发边界内划定居住生活区、综合服务区、商业商务区3类规划分区



镇政府驻地公共服务设施规划

□ 配套公共服务设施，带动片区发展

教育设施

□ 规划保留现状里八庄寄宿小学及幼儿园，占地0.82公顷

文化设施

□ 保留提升现状毛皂镇文化活动站，占地0.18公顷，对里八庄村委会、里八庄文化活动中心提升，村委院内新建红白理事会设施，占地约0.05公顷

养老设施

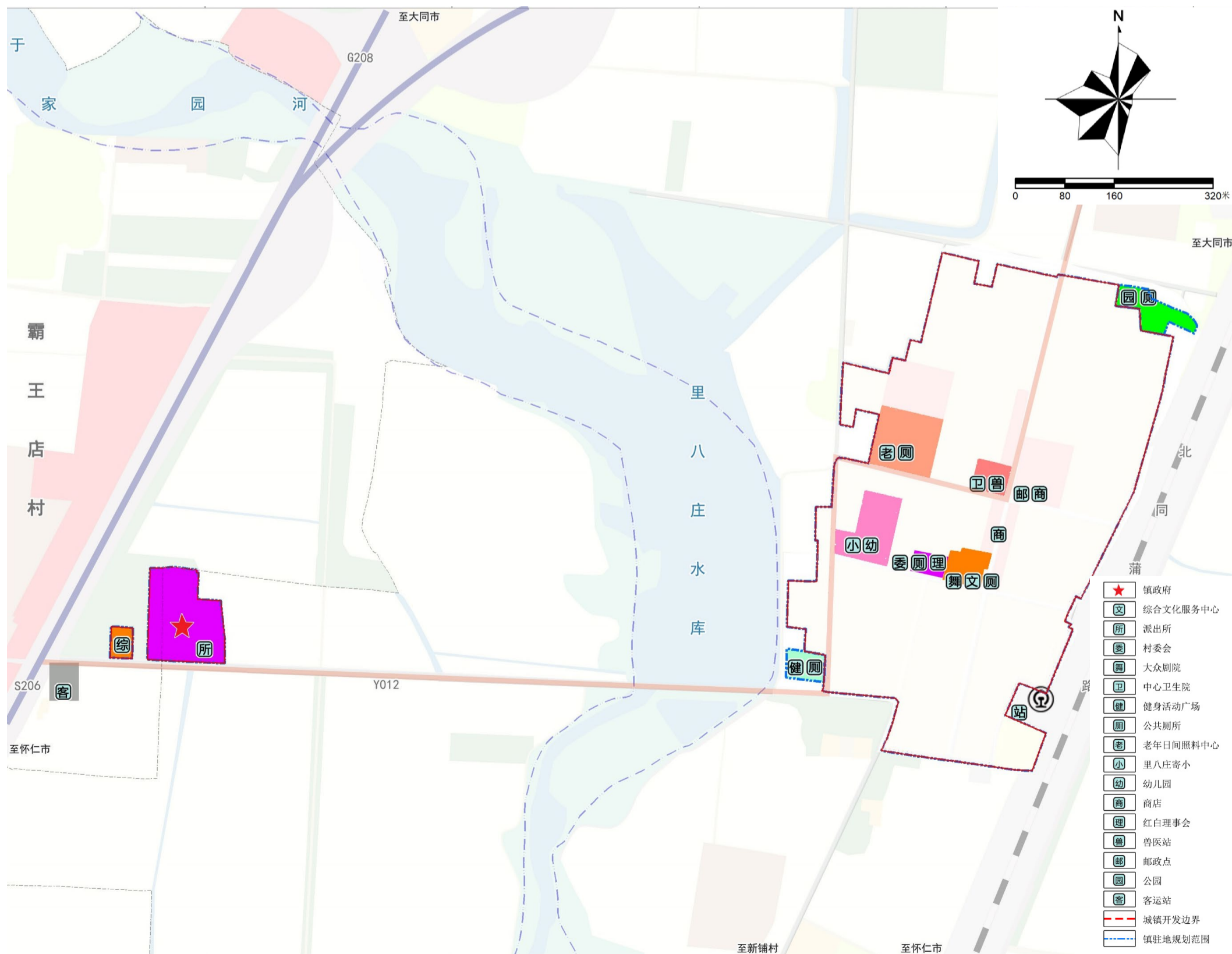
□ 将里八庄旧中学改造为社区养老院，占地1.00公顷，满足毛皂镇镇区及周围村庄老年人照料及交流文娱活动的需求

医疗卫生设施

□ 提升镇区中心卫生院及兽医站设施及医疗设备，占地0.28公顷，服务镇区及周边村民

体育设施

□ 在公园、广场、文化活动中心等配备健身活动器材，满足镇区居民健身活动需求

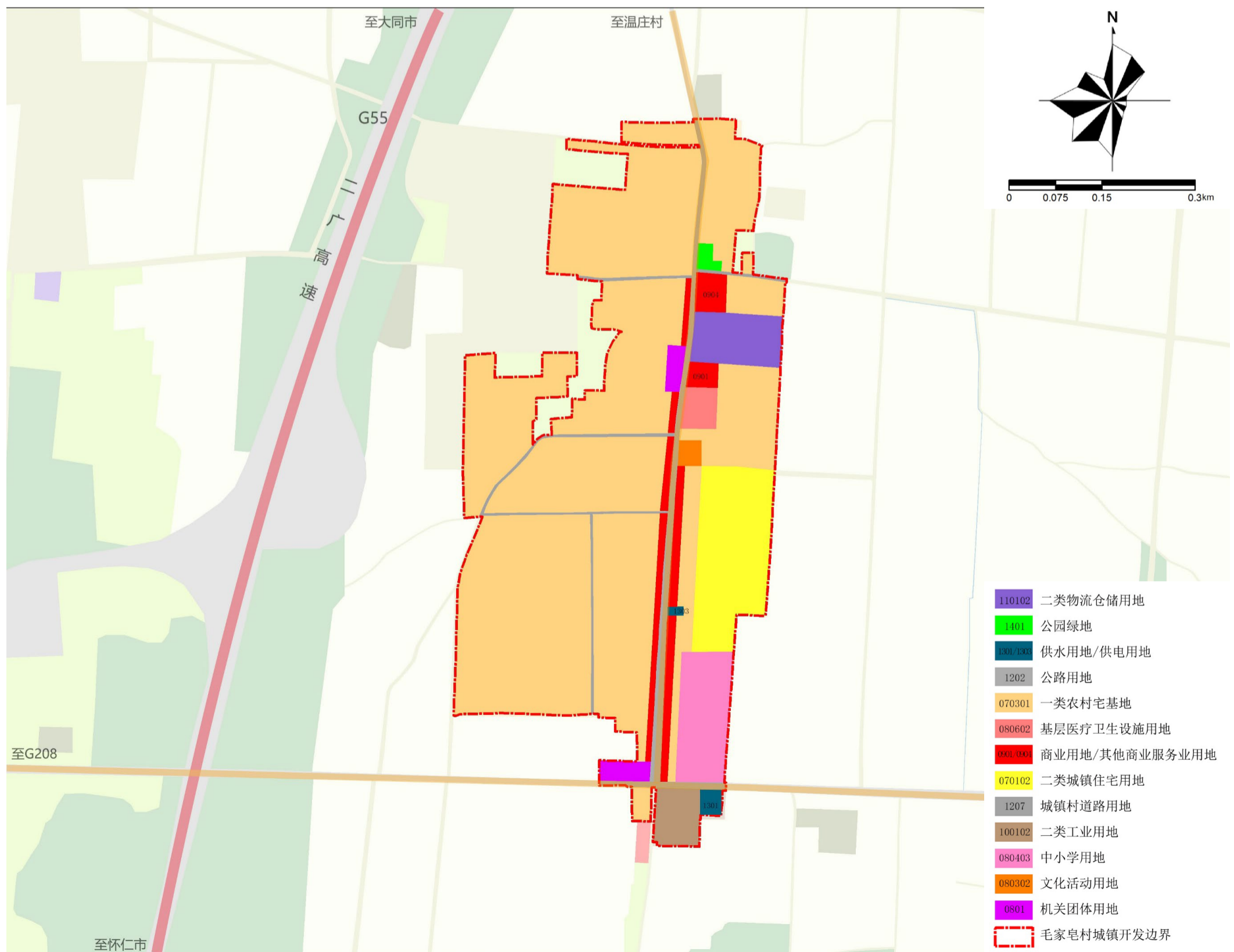


毛家皂村城镇开发边界内规划

毛家皂村集中居民点城镇开发边界面积为41.22公顷

公共服务设施规划

- 教育设施。规划保留现状毛家皂小学及幼儿园，占地1.73公顷，保障本村及周边一般村教育设施需求。
- 文化设施。保留提升现状毛家皂舞台及文化活动室，占地0.15公顷，新建毛家皂村委会0.47公顷。
- 养老设施。毛家皂新建村委会内设置老年日间照料中心，占地200平方米，满足村庄老年人照料及交流文娱活动的需求。
- 医疗卫生设施。新建毛家皂卫生院，占地0.37公顷，服务毛家皂村及周边李家场、温庄、南彦庄等一般村村民。
- 体育设施。村庄新建公园广场0.13公顷，在公园、广场、文化活动中心等配备健身活动器材，满足居民健身活动需求。
- 商业设施。规划主要沿南北主路两侧设置商业设施，建设农产品展销中心、农副产品交易仓储物流基地，满足周边村民日常购物及农产品交易需求。
- 旅游设施。规划村庄北侧结合古堡、知青文化等资源打造研学基地，建设游客服务中心，将毛家皂村打造成为休闲旅游村，带动毛皂镇旅游发展



实施保障 构建高效实施保障机制

- 强化规划传导
- 实施监督保障

强化规划传导

□ 传导内容

落实
上位规划

传导
村庄规划

指导
专项规划

指引
详细规划

明确
强制内容

按照主体功能区定位，遵循节约优先、保护优先、绿色发展的理念，贯彻国家、省、市发展战略、主体功能区战略，落实县级总规确定的规划目标、规划分区、重要控制线、城镇定位、要素配置等规划内容。

按照县级国土空间规划指标分解，深化形成镇指标体系。将耕地和永久基本农田保护红线、生态保护红线、城镇开发边界、城乡建设用地等主要约束性指标纳入乡镇国土空间总体规划予以落实，确保各项约束性指标完成。

□ 严格落实规划自上而下的传导机制

毛皂镇国土空间总体规划

规划
目标

规划
分区

重要控制
线

城镇
定位

要素
配置

规划
目标

村庄规划

开发边界内详细规划

实施监督保障

国土空间规划要真正能够实施，必须依靠法规政策保障，规范规划编制、实施监督的主体、行政程序；针对各个行政审批和行政许可事项，出台相应的操作细则，形成完整的法律法规体系，保障空间规划的落实。



1 建立党委领导、政府负责、部门协同、公众参与、上下联动的工作机制，提出推进乡镇规划的实施措施

2 充分利用各种媒介向社会公布和宣传乡镇规划，建立规划宣告和交流互动机制，增强公众对生态环境保护、国土空间合理保护开发、自然资源节约集约利用等重要性的认识。

3 完善社会监督机制，鼓励公众积极参与规划的实施和监督

4 利用国土空间规划“一张图”实施监督系统，实现对乡镇规划的精准实施、实时监测、及时预警和定期评估。

怀仁市

公示渠道

怀仁市人民政府门户网站：
<http://www.zghr.gov.cn/>

说明：本次公示的规划成果为规划草案，最终以经依法批准的规划方案为准。部分图片来源于网络，如有涉及版权问题，请联系我们。